





# alfredo arreguín **sueños y naturaleza**

Muchos de los elementos que imprimen un sello especial a las obras de Alfredo Arreguín emanan de sus memorias de Michoacán, su hogar ancestral. Pero la visión de la cultura mexicana y del paisaje de aquel país se entreteje oníricamente con ciertos motivos que el pintor ha ido asimilando a través de su contacto con Asia y otras partes del mundo, incluyendo, lógicamente, el Noroeste del Pacífico de los Estados Unidos, donde ha residido desde 1956.

**Arreguín** ha sido reconocido como el primer pintor en dar expresión a la modalidad conocida como pintura *pattern* ("pintura de diseños"). De hecho, su obra se desarrolla a partir de una temprana experimentación con **diseños** más o menos abstractos, frecuentemente basados en motivos y patrones primitivos provenientes de la cultura popular mexicana: azulejos, cerámica, textiles, máscaras indígenas, etc., que después ha ido integrando una mezcla más elaborada de elementos del mundo natural y del ámbito mágico, en combinación con la figura humana.

Los cuadros más reconocibles de Arreguín son los de la serie denominada **selvas**, los cuales representan la exuberante vegetación, la flora y la fauna de los bosques pluviales; el mundo natural amenazado por la constante intrusión del mundo moderno y el avance arrollador de la civilización. Esta preocupación del pintor se vincula orgánicamente con la que expresa en las pinturas enfocadas en el paisaje del **Noroeste del Pacífico**, incluyendo algunas especies animales que están en peligro de extinción debido a los efectos de la expansión urbana y ciertos intereses comerciales. Este tema se continúa en los llamados **iconos**, con los que Arreguín rinde homenaje a una variedad de artistas, figuras históricas y activistas, comprometidos con las causas sociales: la pintora Frida Kahlo, el héroe revolucionario Emiliano Zapata y el dirigente sindical chicano César Chávez.

Por último, las **madonas** son otra serie con la que Arreguín expresa sus inquietudes sociales a la vez que despliega su espléndida técnica. Si bien es cierto que estas imágenes también vinculan al artista a su cultura materna, ellas no son representaciones devotas. Como él mismo ha

declarado, las pinta “no con propósitos religiosos, sino para expresar, en un sentido espiritual, la necesidad de proteger el bosque pluvial”.

**Alfredo Arreguín** es, sin lugar a dudas, el pintor chicano más importante en la historia del Noroeste del Pacífico, y uno de los artistas plásticos de origen latinoamericano más prominentes en los Estados Unidos. Pero la importancia de su obra va más allá de los estrechos límites que toda clasificación étnica o nacional inevitablemente implica. El asombroso volumen y la exquisita calidad de su producción le tienen asegurado ya un destacado lugar en la historia del arte.

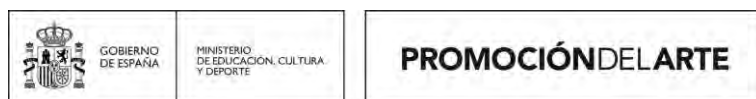
Lauro H. Flores

## comisariado

Lauro H. Flores es Catedrático y Jefe del Departamento de Estudios Étnicos Americanos en la Universidad de Washington. Entre sus publicaciones destaca el libro *Alfredo Arreguín: Patterns of Dreams and Nature / Diseños, sueños y naturaleza*.

## el proyecto

Este proyecto fue concebido inicialmente por el Dr. Antonio Sánchez en colaboración con el Dr. Anthony Geist hace ya varios años; La exposición que ahora se muestra en el Museo de América, ha sido organizada por Subdirección General de Promoción de las Bellas Artes del Ministerio de Educación, Cultura y Deporte, en colaboración con el Museo.



# alfredo arreguín **sueños y naturaleza**

Alfredo Arreguín nació en Morelia, la ciudad capital del estado de Michoacán, México, el 20 de enero de 1935 y se formó como artista plástico en Seattle, Washington, en donde ha residido continuamente desde 1956. Durante las últimas cuatro décadas sus vibrantes y seductoras obras se han expuesto por todo el mundo, han sido objeto de los más elogiosos reconocimientos y han ido quedando recogidas en muchas y muy importantes colecciones públicas y privadas; entre ellas, la del *National Museum of American Art* y la de la *National Portrait Gallery*, ambas subdivisiones de la prestigiosa *Smithsonian Institution*.

Las tempranas impresiones de su infancia en México y sus polifacéticas experiencias posteriores, le han conferido a este artista una singular perspectiva del mundo y de la vida. Como es lógico, muchos de los exuberantes e intrincados elementos que le imprimen a sus obras un sello distintivo emanan de sus memorias de Michoacán, su hogar



*El Caballero Jaguar, 2011*

ancestral. Pero su vívida y mágica visión de la cultura mexicana y del paisaje natural de aquel país se entreteje y se funde oníricamente con ciertos motivos que Arreguín ha ido integrando en su expresión a partir de su contacto, directo o indirecto, y su fascinación con otras culturas. Hay que recordar, por ejemplo, sus visitas a Japón durante el período de su servicio militar en Corea (1959-60). Naturalmente, otros componentes de su plástica claramente manifiestan su

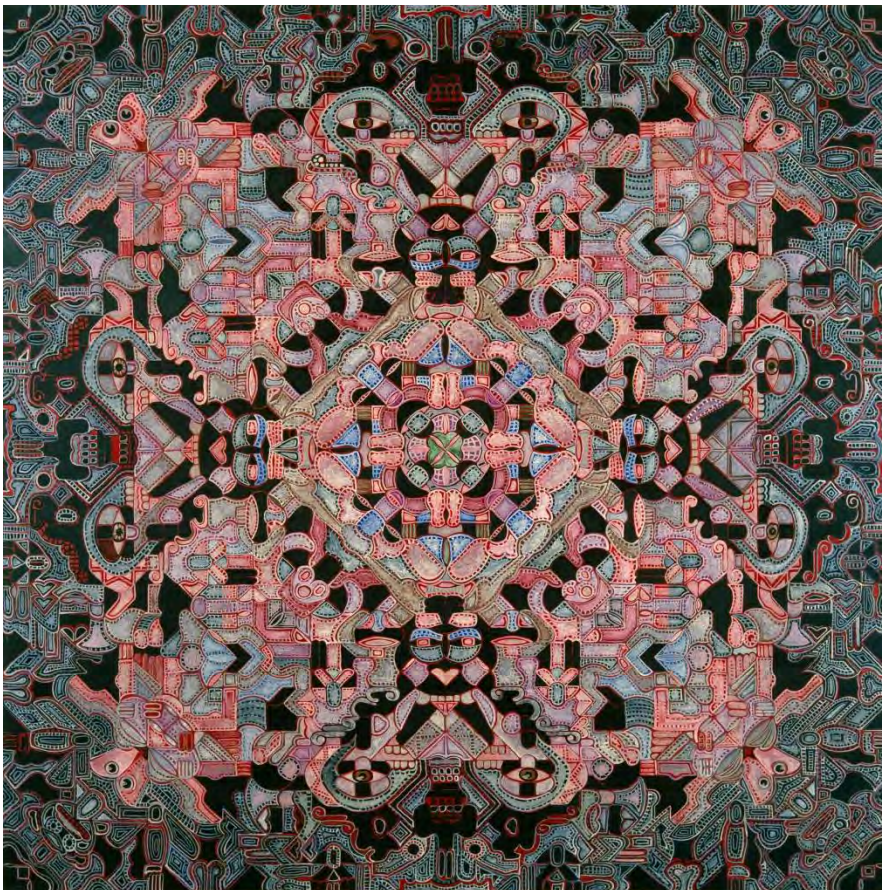
posterior maduración en el Noroeste del Pacífico. En conjunto, pues, su obra se constituye y se despliega como un bello y armonioso puente que



viene a vincular la totalidad de la experiencia humana, los sueños y las preocupaciones de una infinidad de individuos pertenecientes a una rica diversidad de culturas.

Sin haber formado parte de tal movimiento, Arreguín ha sido reconocido por algunos críticos e historiadores del arte como el primer pintor en dar expresión a la modalidad ulteriormente conocida en los Estados Unidos como pintura *pattern* ("pintura de diseños"). De hecho, su obra se desarrolló a partir de una temprana experimentación con diseños geométricos más o menos abstractos y frecuentemente basados en motivos y patrones primitivos provenientes, en general, de la cultura popular mexicana—azulejos, cerámica, sarapes y otros textiles, máscaras de raigambre indígena, símbolos precolombinos, etc.— y después fue integrando una mezcla más elaborada de diseños, elementos del mundo natural y del ámbito mágico, y la figura humana.

Así, su obra ha devenido una celebración de la esencia misma de la vida. Obviamente, *Mandala* es una obra que pertenece a la vertiente de los diseños.



*Mandala*, 1984



Los cuadros más conocidos, y quizás más reconocibles, de Arreguín son los que integran la serie denominada **selvas**, los cuales celebran la exuberante vegetación, la flora y la fauna de los bosques pluviales de América: el mundo natural amenazado por el avance arrollador de la civilización y la constante intrusión de la modernidad. *Río Lobo Tasmano* y *Family Portrait* (Retrato de familia) son bellos ejemplos de esta línea.



*Río Lobo Tasmano*, 1981





*Retrato de familia, 1992*



Dicha preocupación del pintor se vincula orgánicamente con la que expresa tácitamente en algunas de sus pinturas enfocadas en el **Noroeste del Pacífico**—en el paisaje, principalmente, pero también en las especies animales, algunas de las cuales, como es el caso de ciertas variedades del salmón, por ejemplo, están en peligro de extinción debido a los efectos de la expansión urbana o a los de ciertos intereses comerciales. En este respecto, véase el cuadro *Meditación*. Por añadidura, el arte totémico de los indígenas de esta región también hace eco en *Sinners* (Pecadores).



*Meditación*, 2014





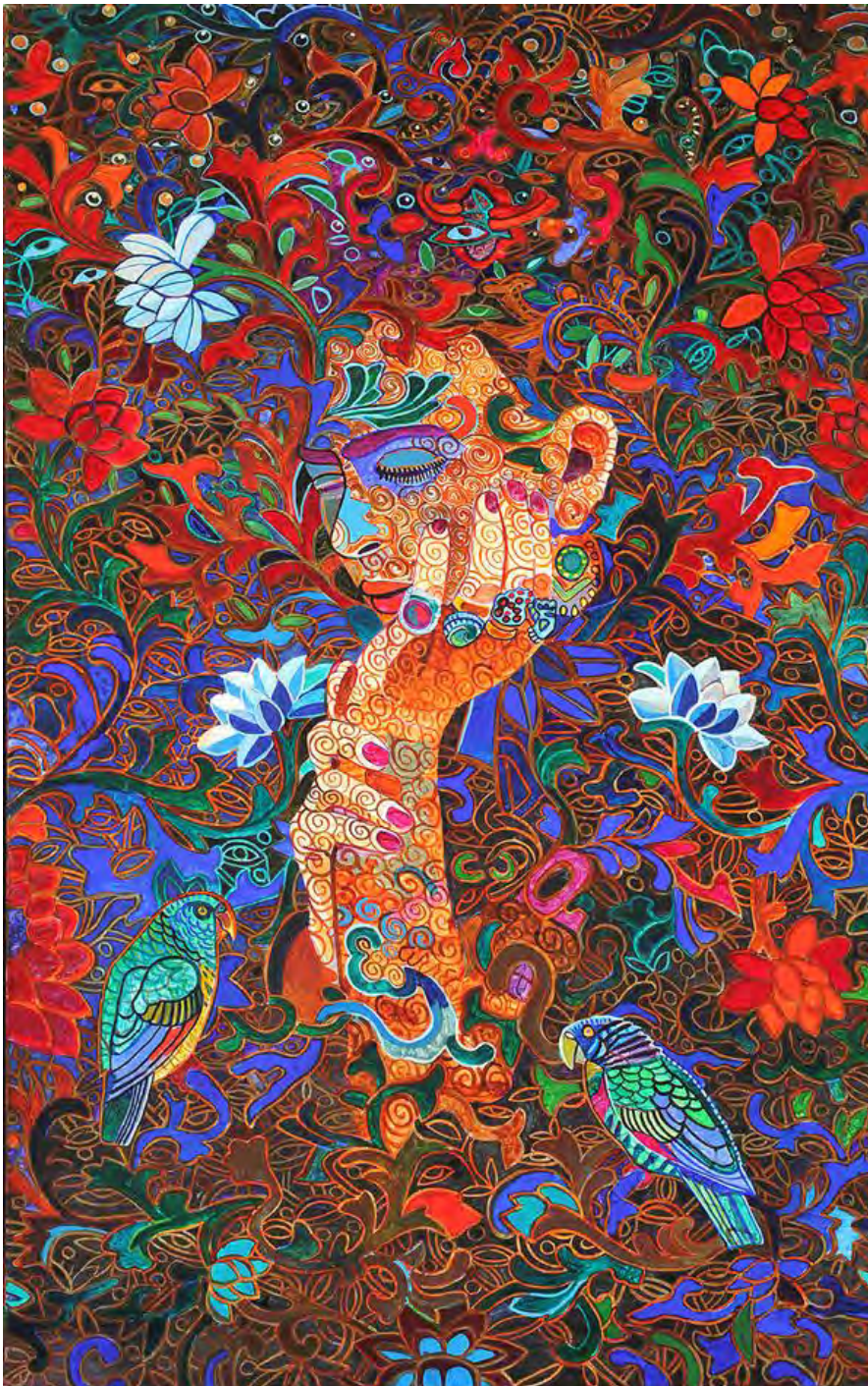
*Pecadores I, 2013*



*Pecadores II, 2013*

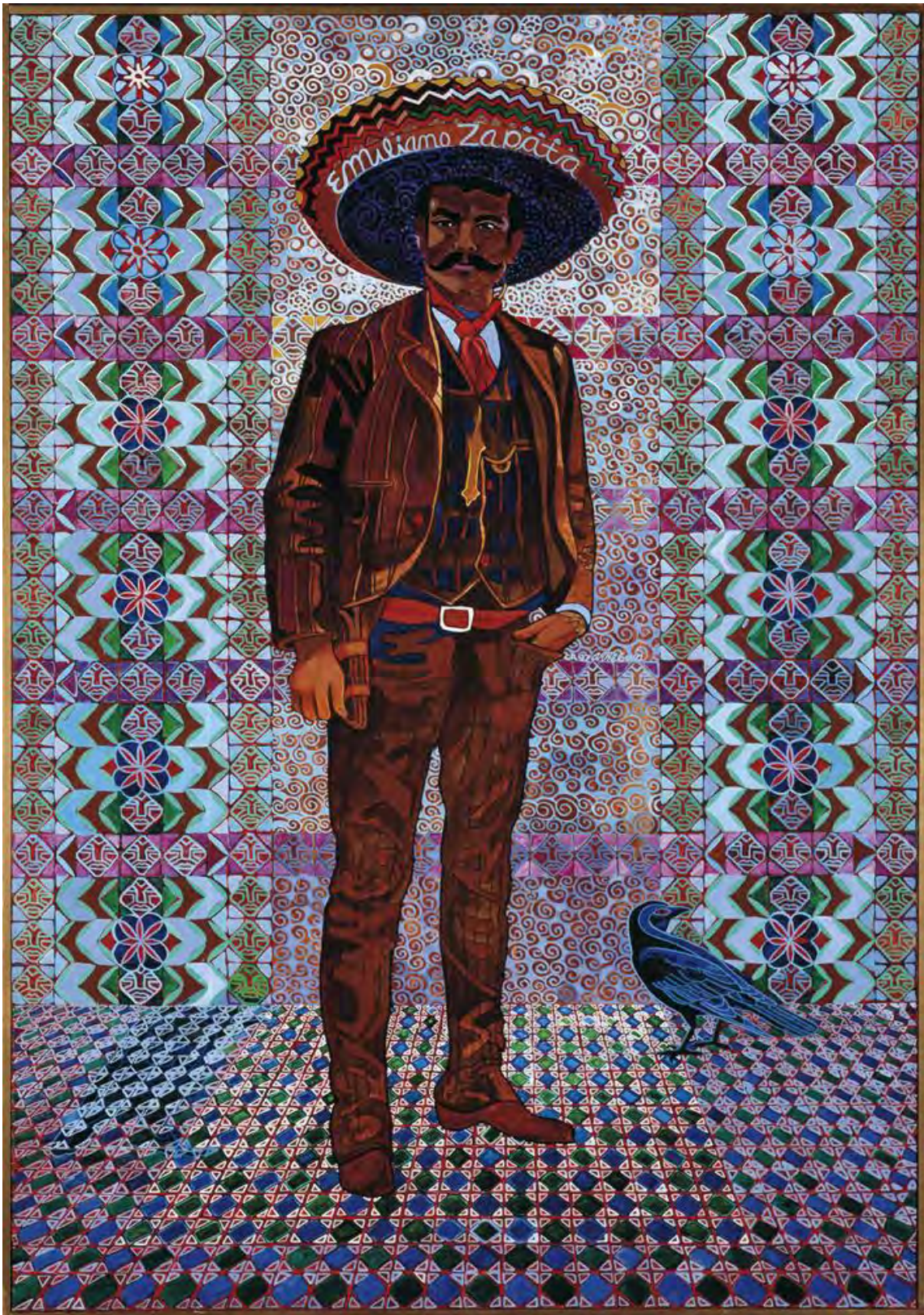


El asunto se continúa de manera similar en otra serie de lienzos, los llamados **iconos**, con los que Arreguín rinde homenaje a una variedad de individuos—artistas prominentes, figuras históricas y activistas, comprometidos con las causas sociales. Entre ellos encontramos preponderantemente representados a la pintora Frida Kahlo, el héroe revolucionario Emiliano Zapata, el dirigente sindical chicano César Chávez—*Triste Frida*, *Zapata's Messenger* (El mensajero de Zapata) y *Good Harvest* (Buena cosecha), respectivamente.



*Triste Frida*, 2004





*El mensajero de Zapata, 2005*



Por último, las **madonas**, representadas aquí por *Pachamama*, constituyen otro motivo, y otra serie, que le permite a Arreguín expresar sus inquietudes sociales, medioambientales y humanitarias, al mismo tiempo que despliega su espléndida técnica, su magistral empleo de la línea recta en combinación con la curva, y su incomparable uso del color. Si bien es cierto que estas imágenes, como muchos de los otros elementos a los que ya hemos aludido, vinculan al artista con su cultura materna, las madonas no constituyen representaciones devotas. Como el mismo Arreguín ha declarado, él las presenta “no con propósitos religiosos, sino para expresar, en un sentido espiritual, la necesidad de proteger el bosque pluvial”.



*Pachamama*, 2013



# créditos

## **Organiza**

Subdirección General de Promoción de las Bellas Artes. Ministerio de Educación Cultura y Deporte

Museo de América

## **Comisariado**

Lauro H. Flores

## **Coordinación**

Raúl Alonso Sáez

## **Transporte**

Dobel-Art

## **Seguro**

Poolsegur

## **Comunicación**

Promoción del Arte

Museo de América



# información práctica

## alfredo arreguín **sueños y naturaleza**

Exposición abierta al público del 17 de octubre al 14 de diciembre de 2014

<http://www.mecd.gob.es/cultura-mecd/areas-cultura/promociondelarte/exposiciones/exposiciones-temporales/alfredo-arreguin.html>

## **Museo de América**

Avda. Reyes Católicos 6. 28040 Madrid

<http://www.mecd.gob.es/museodeamerica/inicio.html>

### Horario:

De martes a sábado de 9:30 a 15:00 h. Jueves de 9:30 a 19:00 h. Domingos de 10:00 a 15:00 h. Lunes cerrado

## **Entrada gratuita a la exposición temporal**

## **Contacto prensa**

Museo de América

Carmen González

[carmen.gonzalez@mecd.es](mailto:carmen.gonzalez@mecd.es)

Promoción del Arte

Conchita Sánchez y Paloma Ballesteros

[promociondelarte.comunicacion@mecd.es](mailto:promociondelarte.comunicacion@mecd.es)

## **Imágenes en alta resolución**

<http://goo.gl/E5AtGu>